

---

KOKOXKALI - CONOCIENDO MIS EMOCIONES

**REPORTE  
DE  
RESULTADOS**

SEGUNDA IMPLEMENTACIÓN  
ENERO - MAYO 2023

---

# OBJETIVOS DEL PROGRAMA KOKOXKALI

*Kokoxkali es un programa que, a través de una serie de actividades lúdicas basadas en el autoconocimiento y la gestión emocional, busca fortalecer las inteligencias emocionales de niñas y niños de entre 8 y 13 años de edad que viven en distintos contextos socioeconómicos y culturales vulnerables dentro de la CDMX.*

## OBJETIVOS GENERALES:

- Fortalecer las inteligencias emocionales de lxs niñxs
- Acercar y sensibilizar a lxs niñxs con sus emociones
- Generar un espacio colectivo, abierto y seguro para el autoconocimiento, la expresión y la gestión de las emociones



# OBJETIVOS DEL PROGRAMA KOKOXKALI

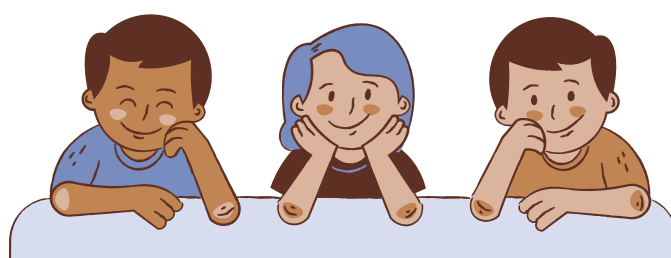
## OBJETIVOS ESPECÍFICOS:

- Fortalecer el conocimiento teórico de lxs niñxs sobre las emociones
- Lograr que lxs niñxs identifiquen sus emociones
- Fortalecer en lxs niñxs la expresión de sus emociones
- Generar espacios seguros (neutros y libres de juicios) para que lxs niñxs expresen sus emociones
- Brindar herramientas de gestión emocional (cultivar emociones agradables y desahogar sanamente las emociones desagradables)



# BENEFICIARIOS DIRECTOS DEL PROGRAMA

BENEFICIARIOS DIRECTOS DEL PROGRAMA KOKOXKALI:



**61 niñas y niños de entre 8 y 13 años de edad**

Centro Comunitario Santa Fe: 11  
Casa Hogar "Ayuda y Solidaridad" : 14  
Primaria "Aquiles Serdán" : 36



# BENEFICIARIOS INDIRECTOS DEL PROGRAMA

BENEFICIARIOS INDIRECTOS DEL PROGRAMA KOKOXKALI:



**44 docentes y educadores**

Centro Comunitario Santa Fe: 11  
Casa Hogar "Ayuda y Solidaridad" : 15  
Primaria "Aguiles Serdán" : 18



# DESCRIPCIÓN DE LOS ENTORNOS EN LOS QUE SE IMPLEMENTÓ KOKOXKALI

En esta ocasión, el proyecto Kokoxkali se implementó en 3 distintos entornos: 1) el Centro Comunitario Santa Fe; 2) la Casa Hogar "Ayuda y Solidaridad" y 3) la Escuela Primaria "Aguiles Serdán".

A continuación, se describen las características de cada uno de estos espacios.

## CENTRO COMUNITARIO SANTA FE

El Centro Comunitario Santa Fe (CCSF) se ubica en la colonia Jalalpa El Grande, zona popular de las barrancas de Santa Fe, Ciudad de México.

De acuerdo con el Programa General de Desarrollo Urbano esta colonia forma parte del grupo con mayor marginación de la delegación Álvaro Obregón. Distintas familias que residen en la zona se encuentran en una situación de vulnerabilidad socioeconómica.

En este entorno, 11 niñas y niños de entre 9 y 12 años de edad formaron parte del programa Kokoxkali. EL CCSF atiende a las comunidades que se encuentran en vulnerabilidad socioeconómica y tiene como objetivo promover la dignidad y las capacidades de las personas, a través de una atención integral. Cuentan con áreas de atención en educación, desarrollo, salud y psicosocial.



# DESCRIPCIÓN DE LOS ENTORNOS EN LOS QUE SE IMPLEMENTÓ KOKOXKALI

## CASA HOGAR "AYUDA Y SOLIDARIDAD"



La Casa Hogar "Ayuda y Solidaridad" se encuentra ubicada en la colonia Santa María Insurgentes, que forma parte de la Delegación Cuauhtémoc en la Ciudad de México.

En este entorno participaron 14 niñas y adolescentes de entre 10 y 13 años de edad que se encuentran en situación de abandono de cuidados, riesgo social y riesgo de calle. Esta organización tiene como objetivo brindar atención y un espacio seguro a las niñas, adolescentes y jóvenes a través de programas de salud, formación y asesoría jurídica que contribuyan digna e integralmente para su autonomía.

Este espacio se vuelve su hogar y les garantiza a las niñas, adolescentes y jóvenes, alimento, vestido, atención médica y psicológica, así como una educación académica de calidad.

# DESCRIPCIÓN DE LOS ENTORNOS EN LOS QUE SE IMPLEMENTÓ KOKOXKALI

## ESCUELA PRIMARIA "AQUILES SERDÁN"

Esta escuela primaria pública, de turno matutino, se ubica en la colonia Bosque de Chapultepec II, específicamente en la Avenida Bosques, perteneciente a la delegación Miguel Hidalgo en la Ciudad de México.

Cuenta con un total 296 alumnos, de los cuales 148 son mujeres y 148 son hombres. Así como con 13 maestros.

En este entorno participaron en el programa Kokoxkali un total de 36 alumnas y alumnos divididos en 2 grupos (6° "A" y 6° "B"), es decir 18 participantes en cada uno de los grupos.





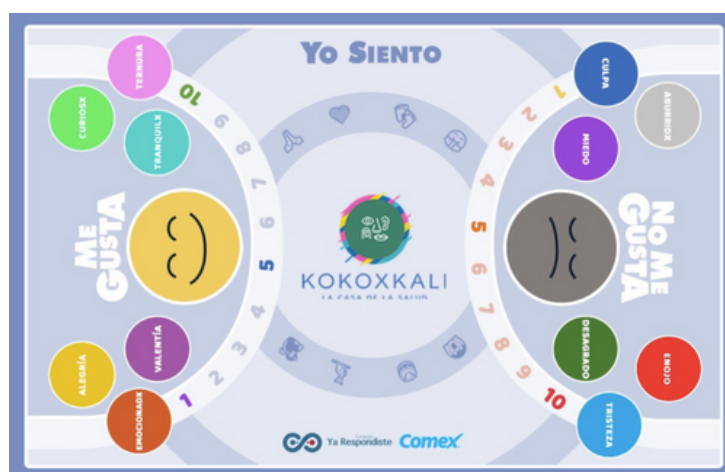
# DESCRIPCIÓN DEL PROCESO DE INTERVENCIÓN

El programa Kokoxkali está dirigido a niñas y niños con nivel de escolaridad primaria alta. Con duración de 3 meses, el programa está planteado en 2 etapas.

La **primera etapa** consiste en una aproximación teórica a las emociones. Es decir que, como primera actividad, se impartió a las niñas y niños una clase de inteligencia emocional, aportando los principales conceptos y definiciones de las emociones que, posteriormente, se utilizarían en la dinámica de la cancha. Así mismo, se profundizó en las herramientas de gestión emocional que existen, como por ejemplo, en la importancia de la respiración.

En esta primera etapa, se forma también al personal docente en inteligencia emocional y aplicación de la cancha para que puedan 1) apoyar a las y los niños en el aprendizaje de la gestión emocional, y 2) replicar el modelo y éste pueda ser adoptado e integrado de manera permanente por las distintas comunidades escolares y sociales.

Después de haber pintado la cancha en los patios de manera participativa, es decir, convocando el apoyo de las comunidades escolares y sociales de cada entorno, se arrancó con la **segunda etapa**, la fase práctica: la implementación de la cancha y de diversas actividades que fortalecen la expresión y gestión de las emociones. La cancha se convierte así en una herramienta que permite y facilita en las niñas y niños el profundizar sobre sus emociones.



Representación gráfica de la cancha Kokoxkali

# EVALUACIÓN DEL IMPACTO DEL PROGRAMA KOKOXKALI

**Duración total del proyecto: 3 meses**

## INDICADORES DE GESTIÓN:

- Implementación del programa en 3 instituciones diferentes, 2 de ellas instituciones nuevas
- 2 canchas nuevas pintadas, 1 retocada de la implementación anterior
- 3 capacitaciones a docentes, 1 por cada institución
- Capacitaciones a niñas y niños de 6 grupos distintos para reforzar su conocimiento teórico sobre las emociones
- 12 sesiones de actividades impartidas en la cancha para cada grupo, 2 sesiones por semana con duración de 1 hora cada una
- Se aseguró la participación y asistencia de las niñas y niños. Más del 80% de las niñas y niños que participaron en el programa, lo concluyeron satisfactoriamente

## SISTEMA DE EVALUACIÓN:

La evaluación de resultados se llevó a cabo a través de una serie de encuestas *ex post*, es decir, antes y después de la implementación del programa, las cuales permitieron observar el avance de las niñas y niños con base en los objetivos previamente establecidos.

# RESULTADOS DEL PROGRAMA KOKOXKALI

OBJETIVO: Fortalecer el conocimiento teórico de lxs niñxs sobre las emociones

OBJETIVO: Lograr que lxs niñxs identifiquen sus emociones

Uno de los objetivos del programa es aportar el conocimiento teórico sobre las emociones a las niñas y niños, para que logren definir qué es una emoción, así como las características y efectos que éstas tienen en ellxs. Este objetivo se vio reforzado en las 12 sesiones que fueron impartidas en la cancha, y a su vez, a través de las distintas actividades complementarias.

## 61.8%

TRAS LA IMPLEMENTACIÓN DEL PROGRAMA, EL 61.8% DE LAS NIÑAS Y NIÑOS DEFINIERON LAS EMOCIONES COMO RESPUESTAS DEL CUERPO ANTE ALGO QUE SUCEDE FUERA DE ÉSTE

## 72.7%

TRAS LA IMPLEMENTACIÓN DEL PROGRAMA, EL 72.7% DE LAS NIÑAS Y NIÑOS LOGRAN IDENTIFICAR CORRECTAMENTE UN ESPECTRO DE EMOCIONES QUE "NOS HACEN SENTIR BIEN"

## 61.8%

TRAS LA IMPLEMENTACIÓN DEL PROGRAMA, EL 61.8% DE LAS NIÑAS Y NIÑOS LOGRAN IDENTIFICAR CORRECTAMENTE UN ESPECTRO DE EMOCIONES QUE "NO NOS HACEN SENTIR BIEN"

## RESULTADOS DEL PROGRAMA KOKOXKALI

Previo al programa, sólo el 48.38% de las niñas y niños identificaban correctamente el espectro de emociones positivas, y en el caso de las emociones negativas, solo el 51.6% lograban identificarlas.

Así mismo, el programa Kokoxkali plantea que este conocimiento teórico sobre las emociones fortalece la identificación de las mismas para los niños y niñas, permitiéndoles nombrarlas y validarlas al momento de sentirlas.

En este caso, la validación de las emociones parte de no juzgarlas cuando las sentimos, así como de reconocer que cada quién puede sentirlas o expresarlas de manera distinta.

# 74.5%

DE LAS NIÑAS Y NIÑOS RECONOCE QUE  
LAS EMOCIONES NO SON PROPIAMENTE  
BUENAS O MALAS, SINO QUE NOS HACEN  
SENTIR BIEN / MAL

# 65.4%

DE LAS NIÑAS Y NIÑOS CONSIDERA  
QUE CADA QUIEN SIENTE Y EXPRESA  
LAS EMOCIONES DE DIFERENTE  
MANERA

# RESULTADOS DEL PROGRAMA KOKOXKALI

**OBJETIVO:** Fortalecer en lxs niñxs la expresión de sus emociones

**OBJETIVO:** Generar espacios seguros (neutros y libres de juicios) para que lxs niñxs expresen sus emociones

Uno de los objetivos principales del programa Kokoxkali es generar espacios seguros para que las y los participantes logren expresar y liberar sus emociones. Para comunicar este último concepto, se tomó la metáfora de que las emociones son como un resorte, "si no se liberan, salen disparadas".

La cancha Kokoxkali, pintada en los patios de las distintas instituciones, tuvo como objetivo construirse como ese espacio seguro, neutro y libre de juicio en donde lxs niñxs pudieron reconocer, expresar y gestionar sus emociones.

Esta construcción del espacio seguro se fortaleció a través de la cohesión y construcción del vínculo entre compañerxs, pero también en relación con la tallerista que implementó el programa.

“ En algún momento, una alumna contó una historia de cuando estaba muy enojada y le dieron ganas de llorar al contarlo, se puso muy seria y su compañero le dijo que llore que no pasa nada. ”

Miriam Levy, tallerista e implementadora del programa Kokoxkali

# RESULTADOS DEL PROGRAMA KOKOXKALI

Con base en las encuestas aplicadas a las y los niños, tanto al inicio como al final del programa, se pudo notar que, después de las 12 sesiones, hubo un aumento del 10% de los participantes que agregó el patio de su institución (donde se inserta la cancha) como lugar seguro.

Finalmente, este programa también ayudó a lxs participantes a poder identificar otros espacios seguros en sus entornos para fortalecer el acercamiento con sus emociones.

## 83.6%

DE LAS NIÑAS Y NIÑOS CONSIDERAN  
QUE SU HABITACIÓN ES UN ESPACIO  
DONDE SE SIENTEN TRANQUILXS Y  
SEGURXS PARA PODER EXPRESAR SUS  
EMOCIONES

## 72.7%

DE LAS NIÑAS Y NIÑOS CONSIDERAN  
QUE LOS LUGARES AL AIRE LIBRE SON  
ESPACIOS EN DONDE SE SIENTEN  
TRANQUILXS Y SEGURXS PARA PODER  
EXPRESAR SUS EMOCIONES

# RESULTADOS DEL PROGRAMA KOKOXKALI

OBJETIVO: Brindar herramientas de gestión emocional (cultivar emociones agradables y desahogar sanamente las emociones desagradables)

**69%**

TRAS LA IMPLEMENTACIÓN DEL PROGRAMA, 69% DE LAS NIÑAS Y NIÑOS LOGRAN IDENTIFICAR DISTINTAS HERRAMIENTAS PARA GESTIONAR SUS EMOCIONES

**70%**

TRAS EL PROGRAMA, EL 70% DE LAS NIÑAS Y NIÑOS CONSIDERAN QUE RESPIRAR Y PLATICAR CON ALGUIEN SOBRE LO QUE ESTÁN SINTIENDO SON HERRAMIENTA DE GESTIÓN EMOCIONAL

Se observa que la cancha en sí misma brinda a las niñas y niños una serie de pasos a seguir (como receta de cocina o una manera de razonar), al momento de sentir una emoción:

1. Ponerse receptivx ante lo que se está sintiendo
2. Identificar la emoción, si ésta me hace sentir bien o mal
3. Ponderar la intensidad de la emoción que se está sintiendo, y por lo tanto, validarla
4. Saber que se puede hacer algo al respecto, y por lo tanto, elegir una herramienta de gestión para cultivar mi emoción o desahogarla

Esto les permite abstraer el conocimiento fuera de la cancha para aplicarlo en distintos contextos en los que puede ya no tenerse la cancha como herramienta o recurso de gestión emocional.

# OBSERVACIONES Y HALLAZGOS ADICIONALES

ENCUESTAS A MAESTRAS, MAESTROS Y DOCENTES:

## 8.5 / 10

ES CÓMO CALIFICAN LAS MAESTRAS Y  
MAESTROS A LA ASERTIVIDAD CON LA  
QUE AHORA COMUNICAN SUS  
EMOCIONES LAS Y LOS ALUMNOS  
DESPUES DEL PROGRAMA

---

De acuerdo con las maestras y docentes, en una escala del 1 al 10, posicionaron en 8.5 a la asertividad con la que ahora comunican las emociones las niñas y los niños después del programa Kokoxkali.

## 8.5 / 10

ES CÓMO CALIFICAN LAS MAESTRAS Y  
MAESTROS A LA BUENA COHESIÓN  
QUE SE OBTUVO COMO GRUPO AL  
GENERAR UN ESPACIO SEGURO PARA  
PODER EXPRESAR SUS EMOCIONES

---

Según las maestras y docentes, el espacio seguro para poder expresar sus emociones que se generó a través del programa Kokoxkali, ayudó a fortalecer la cohesión de cada grupo gracias al vínculo logrado entre la facilitadora y los participantes.



# OBSERVACIONES Y HALLAZGOS ADICIONALES

ENCUESTAS A MAESTRAS, MAESTROS Y DOCENTES:

## 9.2 / 10

ES CÓMO CALIFICAN LAS MAESTRAS Y  
MAESTROS A KOKOXKALI COMO  
LUGAR SEGURO PARA QUE LAS NIÑAS  
Y NIÑOS EXPRESEN SUS EMOCIONES

---

Después de las sesiones llevadas a cabo por parte del programa Kokoxkali, las maestras, maestros y docentes afirman que ahora sienten que las niñas y los niños tienen un lugar seguro y libre de juicio para expresar sus emociones. Es importante que la expresión de las emociones se de en un ambiente seguro que dé a las niñas y niños una sensación de control para que, de esta manera con la exposición repetida a la expresión de emociones, esta sea cada vez más habitual y manejable.

“

La cancha se ha convertido en este espacio seguro, el patio de juego, el salón de clase, en sí, su grupo se ha construido en un espacio seguro y de libre expresión.

”

Maestra de la Escuela Primaria "Aguiles Serdán"

